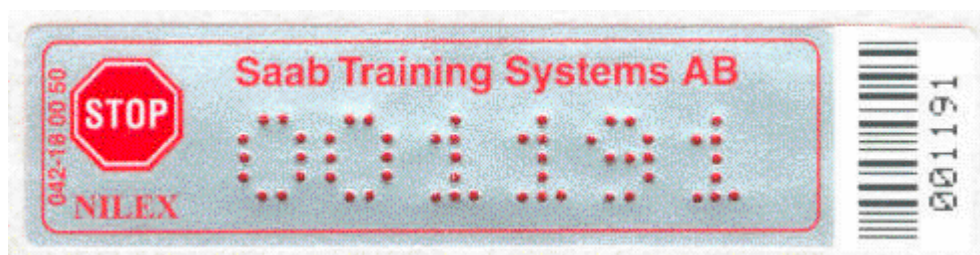




STÖLDSKYDDSMÄRKNING

Nilex stöldmärkning är ett system för märkning av inventarier såsom datautrustning, kontorsmaskiner, mobiltelefoner och andra stöldbegärliga objekt. Genom märkningen ges varje inventarie en egen identitet. Etiketten fungerar både som informationskälla och varningsdekal. Stöldmärkningen minskar risken för stöld. Samtidigt ökar märkningen chanserna för att försvunnet gods kommer tillbaka till rätt ägare. En komplett märkning består av både synlig och dold märkning. Alla synliga etiketter har dessutom en streckkod.



Stöldmärkning

Den synliga märkningen är en extremt petsäker etikett i vilken ett serie/löpnummer stansas in samt kundens namn (eller organisationsnummer). När etiketten har applicerats penslas etsningsvätska ned i stanshålen och tränger in i objektet. Syftet med märkningen är att förhindra s.k. "god tro köp". Samtidigt får man med det unika serienumret en möjlighet att internt hålla reda på objektet, var det skall finnas samt vem som ansvarar för det. Etikettens streckkod motsvarar det unika numret. Det är också möjligt att trycka kundens logotype på den synliga märkningen. Det är viktigt att polisen enkelt kan identifiera inventariets rättmätige ägare.



UV-märkning

Den dolda märkningen består av en mall-etikett med samma stanstext som i den synliga märkningen. När mallen applicerats penslas flouriserande etsningsvätska i stanshålen. Därefter avlägsnas mall-etiketten. Den dolda märkningen syns bara vid belysning med UV-ljus. Om tjuven lyckats med att avlägsna den synliga märkningen och kamouflerat skadan med en neutral etikett, kan polisen säkerställa ägaren till det tillvaratagna stöldgodset med hjälp av den dolda märkningen.. Om tjuven även hittar UV-märkningen och lyckas avlägsna denna, kan polisen ändå identifiera ägaren. Detta under förutsättning att ägaren genom sin registrering har markerat enligt Binary Box, var märkningen är placerad.



STÖLDSKYDDSMÄRKNING



BinaryBox

BinaryBox är det system Nilex använder för att placera ut märkningarna, se bild. Varje sida på objektet har en bokstav och varje hörn en siffra. A är alltid framsidan, B ovsidan, C baksidan osv. Placerar man den synliga märkningen på framsidan uppe i vänster hörn, får den positionen A1, placeras den osynliga på baksidan i nedre vänster hörn, får den positionen C3. Tillsammans med övriga uppgifter om objektet som finns inlagt i ett inventarieregister är det oftast möjligt att kunna identifiera ägaren till de tillvaratagna inventarierna.

Etsning med UV-vätska

Nilex osynliga etsvätska innehåller UV-material som gör att märkningarna i princip alltid går att hitta med hjälp av UV-lampa. Även om märkningen slipas bort blir det alltid något UV-material kvar som räcker för avläsning. Möjligheten till ägaridentifiering finns kvar tack vare UV-material och BinaryBox.



Streckkodsmärkning

Många av Nilex kunder har förutom stöldskyddsmärkning av stöldbegärliga inventarier också streckkodsmärkt och registrerat övriga inventarier som t.ex. bord och stolar. För denna typ av inventarier, som inte anses stöldbegärliga, använder man en vanlig streckkodsetiëtt (utan etsning). Att alla inventarier är märkta med en streckkod innebär att det blir enkelt att ha total kontroll på dem med Nilex Inventariesystem. Nilex streckkoder är tryckta i Kod 39 samt Interleave 2/5 som är de vanligaste och mest lättlästa. Mer information om Nilex Inventariesystem finns på särskilt produktblad. Till Inventariesystemet finns det möjlighet att koppla en modul för Streckkodsinventering.